

autonomie

toekomstgericht

geïntegreerde zorg

humanisme

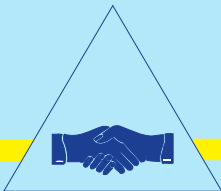
participatie &

verbondenheid

deskundigheid

motivatie

erkenning



Solidariteit voor het Gezin

A photograph of a man with a beard and mustache, wearing a white apron over a dark shirt, looking down at a tablet computer he is holding in his hands. He is in a kitchen setting with a white tiled wall and a window with blinds in the background. The image is overlaid with a semi-transparent blue filter.

autonomie

A photograph of a hand pointing at a laptop computer on a desk. The desk is cluttered with various items, including a small potted plant, a pen, and some papers. The image is overlaid with a semi-transparent pink filter.

toekomstgericht



geïntegreerde zorg



humanisme



participatie
en
verbondenheid



deskundigheid



motivatie



erkenning

JAARVERSLAG 2010

SOLIDARITEIT VOOR HET GEZIN

Het zorgbedrijf in Vlaanderen

Inleiding	14
Waarden	15

<u>Welzijnszorg</u>	16
Gezins- en bejaardenzorg	
Poetshulp	
Karweidienst	
Tewerkstellingsprojecten	
Vrijwillige oppashulp	
Vervoersdienst vrijwilligers	
Dienst voor aangepast vervoer	

<u>Gezondheidszorg</u>	20
Thuisverpleging	
Geïntegreerde zorgverlening	

<u>Comfortzorg</u>	22
Poetshulp met dienstencheques	
StrijkComfort	

<u>Kinderzorg</u>	23
Kinderopvang	
Kinderdagverblijf Sloebercity en Sloeber ter Moere	
Kinderdagverblijf Sloebertuin	
Kinderdagverblijf Sloeberdorp	
Onthaalouders	
Gemandateerde voorziening	
Kinderzorg aan huis	
Postnatale zorg en kraamzorg	
Thuisoppas zieke kinderen	
Babysitdienst	
Spelothek	
Preventieve kindzorg en gezinsondersteuning	
CKG Sloeberhof	

<u>Woonzorg</u>	28
Seniorcity	
Serviceresidentie	
Zorghotel	
Kortverblijf	
Dagverzorgingscentrum	
Dienstencentrum	
Dienst aan huis	
Dienst maaltijden	

<u>Competentiezorg</u>	30
Opleidingscentrum	
Metis Competentiecentrum	

HR 2010	32
Wagenpark	35
Kwaliteitszorg	35
Informatica	35
Contactcenter	36
Gebouwen	36
Stichting Solidariteit	36
Raad van Bestuur	37
Medewerkers	40
Structuur van Solidariteit voor het Gezin	46
Contactadressen	48

Inleiding

Het feit dat een jaar voorbij vliegt en er met moeite tijd was om stil te staan en achterom te kijken is op zich een positieve vaststelling. Het betekent dat de toekomstgerichte ambities nog steeds de ultieme drijfveren blijken te zijn binnen de groep Solidariteit voor het Gezin. Gelukkig verplicht de opmaak van de beleidsdoelstellingen voor het komende jaar tot stilstaan, reflecteren en evalueren en uitwerken van verbetertrajecten. Dit jaarverslag is uiteindelijk de verkorte versie van meer dan duizend pagina's indicatoren waaruit de sterktes, zwaktes, bedreigingen en opportuniteiten kunnen afgeleid worden.

De indeling van Solidariteit voor het Gezin in zes operationele pijlers (Welzijnzorg, Gezondheidszorg, Comfortzorg, Kinderzorg, Woonzorg en Competentiezorg) en vier ondersteunende departementen (HR, financiën, IT en kwaliteitszorg) blijkt nog altijd de juiste beslissing geweest te zijn. Het houdt het geheel van een twintigtal diensten, die toch behoorlijk van elkaar verschillen door inhoud, aanpak en wetgeving, zeer overzichtelijk en bestuurbaar. In 2010, na de federale verkiezingen, werd snel werk gemaakt van een nota aan de informateur over zaken die Solidariteit voor het Gezin direct aanbelangen. Achteraf is gebleken dat die haast voor niets nodig was ... het is in het eerste kwartaal 2011 nog steeds afwachten of er 'iets', dan wel 'niets' zal veranderen. Een mogelijke staats hervorming zou wel een directe impact hebben op een organisatie als Solidariteit voor het Gezin. Diverse overheden, van gemeenten over provincies tot de gemeenschap en de federale staat zijn immers belangrijke stakeholders. Zij stellen overheidsmiddelen ter beschikking en het is aan Solidariteit voor het Gezin om daar kwaliteitsvolle dienstverlening mee te organiseren. Elk van de zes pijlers geeft een eigen invulling aan haar opdracht en staat voor andere uitdagingen.

Waar echter geen onderscheid in mag zijn en waar elk van de inmiddels 5.400 medewerkers in volle overtuiging moeten achterstaan zijn de acht waarden van Solidariteit voor het Gezin. In 2010 werd hierover een onderzoek gevoerd middels een bevraging bij alle medewerkers. Daaruit is gebleken dat de waarden die zij allemaal samen koesteren getuigen van een bijzondere humane inslag en dat ze ook aardig overeen komen met de bedrijfswaarden. De juiste benoeming ontbrak soms maar de essentie zit goed. Achteraf bekeken wekken deze resultaten geen verwondering want hoe kon Solidariteit voor het Gezin anders staan waar het nu staat indien het geen medewerkers had die door dezelfde waarden gedreven zijn als de werkgever. Opdat elke lezer nog eens in herinnering zou gebracht worden welke de innerlijke drijfveren van Solidariteit voor het Gezin precies zijn, worden ze in dit jaarverslag opgenomen. Immers, in onze waarden van vandaag liggen de parels van de toekomst!

Het directiecomité wenst u veel leesgenot

Erwin Deuriendt

Pol Debrock

Ingrid De Meerleer

Françoise Lefeuere

Isabelle Marichal

Kurt Meuryse

Stefaan Noreilde

Frieda Okerman

Louis-Philippe Scholts

Ann Vanderstraeten

Willy Vertongen

Guy Vervae

Waarden

van Solidariteit voor het Gezin

Autonoom: als organisatie zijn wij gesteld op onze autonomie. Dit betekent dat wij onafhankelijk zijn en dat wij zelf verantwoordelijkheid dragen voor al onze beslissingen en uitvoeringen.

Toekomstgericht: wij staan open voor vernieuwing, grijpen kansen waar en wanneer die zich voordoen en zijn vooruitstrevend in ons denken en handelen.

Geïntegreerde zorg op maat: de zorgvrager benaderen wij vanuit een totaalvisie. Alle dienstverleningen vullen elkaar aan en de hulpverleners werken harmonieus samen in het belang van de cliënt.

Humanistisch: wij willen voor alles de menselijke waardigheid, de vrijheid en de waarde van de persoonlijkheid behouden en bevorderen, en stellen het geloof in een persoonlijke god niet als een premisse.

Participatie en verbondenheid: de open bedrijfscultuur van Solidariteit voor het Gezin laat toe dat elke medewerker zich betrokken voelt en dat hij mee kan participeren aan de realisatie van haar visie.

Deskundigheid: alle personeelsleden zijn deskundig binnen hun functie. Solidariteit voor het Gezin biedt de mogelijkheid deze kennis en vaardigheden te handhaven en te verbeteren.

Motivatie: het personeel geeft blijk van een sociaal engagement. De persoonlijke motivaties en doelstellingen zijn in overeenstemming met die van Solidariteit voor het Gezin.

Erkenning: zowel de persoon, als het werk, als het privéleven van elk personeelslid heeft recht op respect en waardering.

Solidariteit voor het Gezin kan kwaliteitsvolle diensten leveren mede dankzij de financiële steun van:



en van talrijke steden, gemeenten en OCMW's.



Welzijnszorg

Gezinszorg en aanvullende thuiszorg aanbieden aan verschillende doelgroepen in Vlaanderen en Brussel is de missie van de pijler Welzijnszorg. Elke hulpvraag wordt eerst getoetst aan de 'Basis-Eerste-Lijnsprofiel-schaal' (BEL-schaal). Dit is een meting van de ernst en de duur van het verminderd zelfzorgvermogen. Op basis daarvan wordt in overleg met de hulpvrager de meest optimale bezetting van hulpverlening aangeboden. Welzijnszorg wil de middelen inzetten op een verantwoorde manier. Keuzes maken, prioriteiten vastleggen is dus van essentieel belang.

De maatschappelijke opdracht van Welzijnszorg evolueert samen met het landschap van de thuiszorg. De vergrijzing drukt zijn stempel op de vraag én op het aanbod. Continuïteit van de hulpverlening is de sleutel om zorg op maat aan te bieden bij complexe zorgsituaties die fors in aantal groeien. In de praktijk blijkt dat naast de inherente schommelingen van vraag en aanbod, de vraag naar meer continuïteit toeneemt en dat er een wens is om de hulpverlening meer te spreiden over de hele dag. De woonomgeving (grootstedelijk, stedelijk of landelijk gebied) en de sociale en economische omgeving zijn andere factoren die verplichten tot differentiëren en intensifiëren van het aanbod. De vergrijzing en de daaraan gekoppelde te verwachten uitstroom van medewerkers wordt een grote uitdaging in de komende jaren.

De digitale wereld kleurt meer en meer de werking binnen de thuiszorg. Elektronische communicatie met en door alle betrokken partijen is een must geworden. De communicatie met de cliënten, overheid en derden zal meer en meer bepaald worden door deze technologische evolutie/revolutie die eveneens een kans biedt om efficiënter te gaan werken.

De overheid zet de komende jaren in op het vrijwilligerswerk. Het is duidelijk dat de ondersteuning van de mantelzorger op de politieke agenda staat want deze dienstverlening wordt volop gepromoot. De inspanningen op dat vlak van Solidariteit voor het Gezin, die al niet min waren, zullen in de toekomst nog moeten toenemen want het wordt een grote uitdaging om alle verwachtingen in te lossen.

Gezins- en bejaardenzorg

AFDELING	GEPRESTEERDE UREN	AANTAL CLIËNTEN	AANTAL VERZORGENDEN
AALST	110.769	543	117
ANTWERPEN	66.293	410	69
BRUGGE	157.471	909	160
BRUSSEL	172.929	977	160
EVERGEM	84.315	602	89
GEEL	33.229	169	44
GENT	119.544	860	135
HASSELT	136.238	813	132
KORTRIJK	208.414	1.017	223
LOKEREN	93.357	578	105
OUDENAARDE	104.883	408	117
TIENEN	109.853	496	107
TOTAAL	1.397.295	7.782	1.458

Poetshulp

AFDELING	GEPRESTEERDE UREN	AANTAL CLIËNTEN	AANTAL POETSHULPEN
AALST	65.041	693	92
ANTWERPEN	25.998	309	38
BRUGGE	59.889	794	65
BRUSSEL	21.503	323	34
EVERGEM	58.058	726	68
GENT	80.355	1.029	98
HASSELT	60.410	575	83
KORTRIJK	81.563	927	109
LOKEREN	68.371	799	89
OUDENAARDE	43.044	483	56
TIENEN	16.311	175	17
TOTAAL	580.543	6.833	749

Karweidienst

AANTAL GEPRESTEERDE UREN	7.463
AANTAL KARWEIMANNEN	8

Ziekenoppas, werkervaringsprojecten en lokale diensteneconomie

Ziekenoppas werd in 2010 nog beperkt aangeboden. Verspreid in Vlaanderen en Brussel waren er 8 ziekenoppassers actief. Zij presteerden 5.120 uren bij 50 cliënten. In de werkervaringsprojecten worden doelgroepmedewerkers – binnen Solidariteit voor het Gezin worden ze ‘instappers’ genoemd – voorbereid op de reguliere arbeidsmarkt. Ze worden opgeleid en begeleid en doen werkervaring op bij klanten onder de vorm van meeloopstage. Wanneer een instapper doorstroomt, wordt hij vervangen door een nieuwe.

Solidariteit voor het Gezin begeleidde in 2010 50 instappers, verspreid over Vlaanderen en Brussel. Het maatschappelijk engagement van de pijler Welzijnzorg vertaalt zich verder ook in het opzetten van een project lokale diensteneconomie. Dit project heeft als doelstelling bijkomende tewerkstelling voor kansengroepen te creëren met garanties inzake kwaliteit van arbeid en een perspectief op doorstroommogelijkheden en duurzaamheid. In Gent waren zo 8 medewerkers aan de slag.

Vrijwillige oppashulp

Erkend door de Vlaamse overheid en gecoördineerd door Solidariteit voor het Gezin:

ERKENNINGSGBIED	GEPRESTEERDE UREN	AANTAL CLIËNTEN	AANTAL VRIJWILLIGERS
ANTWERPEN	35.293	179	73
BRUSSEL	6.238	48	33
GENT - EEKLO	33.186	153	72
SINT-NIKLAAS - DENDERMONDE	15.884	81	50
HALLE - VILVOORDE	16.982	48	46
KORTRIJK - TIELT - BRUGGE - OOSTENDE	49.650	202	127
OUDENAARDE - AALST	47.308	140	108
TOTAAL	204.541	851	509

Erkend door de Vlaamse overheid en gecoördineerd door vzw Zorgende Handen:

ERKENNINGSGBIED	GEPRESTEERDE UREN	AANTAL CLIËNTEN	AANTAL VRIJWILLIGERS
LEUVEN - TIENEN	14.316	57	43
TONGEREN	36.328	107	70
HASSELT	74.660	215	151
MAASEIK	33.226	76	47
TOTAAL	158.530	455	311

Vervoersdienst

REGIO	AANTAL KM	AANTAL CLIËNTEN	AANTAL RITTEN	AANTAL VRIJWILLIGE CHAUFFEURS
ANTWERPEN	4.606	23	241	5
GENT - EEKLO	56.500	322	4.441	18
SINT-NIKLAAS - DENDERMONDE	76.008	202	3.627	16
HALLE - VILVOORDE - BRUSSEL	45.570	116	1.303	24
KORTRIJK	2.721	18	108	3
BRUGGE	58.023	168	2.600	14
OUDENAARDE - AALST	111.817	389	5.425	32
TIENEN - LEUVEN	16.816	47	587	10
HASSELT	7.018	16	305	2
TONGEREN	670	9	38	4
TOTAAL	379.749	1.310	18.675	128

Dienst voor aangepast vervoer

Deze dienst organiseert in Hasselt, Zonhoven, Genk en Diepenbeek aangepast vervoer van deur tot deur voor personen met mobiliteitsbeperkingen, veelal gehandicapten en bejaarden.

AANTAL CLIËNTEN	AANTAL RITTEN	AANTAL KILOMETERS
126	3.030	19.814



Gezondheidszorg

2010 was een jaar waarin het financiële en operationele evenwicht van de thuisverpleging centraal stond. Een groei van 3,8 % werd gerealiseerd en nieuwe regio's werden opgestart. Dit resultaat kon bereikt worden dankzij een bijzondere groei van het aantal forfait A patiënten. Hoe men het ook draait of keert, een dienst moet financieel leefbaar blijven en hiervoor is in de bestaande RIZIV-nomenclatuur een aanzienlijk patiëntenbestand in een forfaitcategorie onontbeerlijk.

De keuze die in 2009 werd gemaakt voor zorgvernieuwing kwam tot volle wasdom in 2010. 'Protocol 3' is een schoolvoorbeeld van integrale zorg met inzet van meerdere zorgberoepen van zowel de thuiszorg als de intramurale zorg en dit zowel 's nachts als overdag. Het is nu nog beperkt in omvang en in werkingsgebied. De hulpverlening is zo intensief dat het enkel in dicht bevolkte gebieden de norm kan worden. Dan nog zal het voor veel 'veldwerkers' een aanpassing worden om meer flexibel te zijn dan ze nu al zijn. Deze niet te onderschatten uitdaging moet gerealiseerd worden binnen een blijvende schaarste aan verpleegkundigen.

In alle sectoren werden educatoren opgeleid in het kader van de zorgtrajecten diabetes. In Brussel werd de basis gelegd van een interculturele thuisverpleging via het project Shifa. Het project werd in november afgerond met een boeiend debat over 'kleurrijke zorg'. Het verpleeg- en preventiehuis Shifa zet na de projectfase de werking verder en blijft samenwerken met vzw Foyer en haar interculturele bemiddelaars.

Om de instroom van patiënten te verhogen werd een specifieke samenwerking opgezet met verschillende homes voor gehandicapten en een privé ziekenhuis. De instroom van alle aanvragen werd gefaciliteerd door het contactcenter waarover verder in dit jaarverslag meer.

Omdat het aanbod aan verpleegkundigen niet overal voldoende is om overal zelf rendabele thuisverpleging te bieden, werd in Antwerpen de logistieke koepel Curant opgericht om zo een kwalitatieve samenwerking met andere zorgverstrekkers te starten. Door daar waar mogelijk de administratie voor verpleegkundigen/zorgkundigen te automatiseren en de werkprocessen te verbeteren, zal er meer tijd zijn voor zorg voor de patiënt.

THUISVERPLEGING

AANTAL PRESTATIES PER MAAND:	288.057
GEMIDDELD AANTAL PATIËNTEN PER MAAND:	6.024
AANTAL VERPLEEGKUNDIGEN:	445
AANTAL ADJUNCT HOOFDVERPLEEGKUNDIGEN:	6
AANTAL HOOFDVERPLEEGKUNDIGEN:	21
AANTAL ZOR GKUNDIGEN:	61
AANTAL STAFMEDEWERKERS:	2

Thuisverpleging

AFDELING	PATIËNTEN PER AFDELING	AANTAL VERPLEEGKUNDIGEN	AANTAL ZOR GKUNDIGEN
AALST	964	70	10
ANTWERPEN	173	14	3
BRUGGE - OOSTENDE	1.050	79	5
BRUSSEL	443	24	11
GENT - EEKLO	1.082	75	7
HASSELT	290	30	1
KORTRIJK	498	54	3
LOKEREN - DENDERMONDE	728	42	9
OUDENAARDE	462	36	4
TIENEN	334	21	8
TOTAAL	6.024	445	61

Percentage forfaitcategorieën

- O: 69,98 %
- A: 17,05 %
- B: 10,28 %
- C: 2,69 %

Patiëntenprofiel: leeftijdsverdeling

LEEFTIJD	AANTAL	%
0-9	20	0,3
10-19	42	0,7
20-29	105	1,7
30-39	198	3,3
40-49	285	4,7
50-59	475	7,9
60-69	769	12,7
70-79	1.572	26,2
80-89	2.146	35,7
90 EN MEER	412	6,8
TOTAAL	6.024	100

Geïntegreerde zorgverlening

Aantal in 2010 geholpen patiënten door de dienst thuisverpleging in combinatie met minstens één andere dienst van Solidariteit voor het Gezin:

AFDELING	BEJAARDENZORG / THUISVERPLEGING	POETSHULP / THUISVERPLEGING	COMFORTZORG / THUISVERPLEGING
AALST	113	117	89
ANTWERPEN	16	8	6
BRUGGE	153	106	80
BRUSSEL	53	20	18
GENT - EEKLO	214	225	44
HASSELT - TIENEN	61	30	34
KORTRIJK	115	93	35
LOKEREN	89	121	25
OUDENAARDE	66	47	33
TOTAAL	880	767	364

Comfortzorg

2010 was voor Comfortzorg, de pijler die poetshulp met dienstencheques organiseert, een uiterst succesvol jaar. Op vlak van groei werden alle doelstellingen ruimschoots overschreden. Ook kwalitatief werden een aantal belangrijke stappen in de goede richting gezet, meer bepaald op vlak van continuïteit van de dienstverlening als op vlak van kwaliteit an sich. Dit kon worden gerealiseerd dankzij een doorgedreven focus op slechts een heel beperkt aantal prioriteiten. In 2010 zijn bewust geen spectaculaire vernieuwingen geïntroduceerd. Er werd voor gekozen om de dagelijkse werking verder uit te diepen, te verbeteren en

met meer kwaliteit in te vullen. Nadruk hierbij lag vooral op klantencommunicatie, continuïteit van de dienstverlening, kwaliteit van de dienstverlening, consolideren van de Talentenbank en het verder integreren van het Comfortpakket als standaard onderdeel van de werking. Het werk is zeker niet af. Vooral een nog hogere continuïteit in de dienstverlening kunnen realiseren, wordt de uitdaging voor 2011. In het laatste kwartaal 2010 was er een vertraging merkbaar in de groei. Deze lijkt grotendeels te wijten aan een moeilijker instroom van nieuwe poetshulpen, wat ongetwijfeld samenhangt met de dalende werkloosheid en faillissementen en het stijgend aantal vacatures.

Poetshulp met dienstencheques

AFDELING	GEPRESTEERDE UREN	AANTAL CLIËNTEN	AANTAL POETSHULPEN
AALST	246.590	2.404	265
ANTWERPEN	128.364	1.438	152
BRUGGE	197.248	2.026	230
BRUSSEL	90.153	1.034	102
GEEL	33.793	551	44
GENT	222.378	2.342	251
HASSELT	200.167	1.758	246
KORTRIJK	142.938	1.398	156
LOKEREN	194.921	1.827	231
OUDENAARDE	167.593	1.434	167
TIENEN	115.299	1.145	116
WAVER	44.138	510	46
FLEXTTEAM	11.551	NVT	11
TOTAAL	1.795.133	17.867	2.017

StrijkComfort

AFDELING	AANTAL MEDEWERKERS	AANTAL CLIËNTEN
EVERGEM	3	100

Verhouding papieren cheques / elektronische cheques

PAPIEREN CHEQUES	ELEKTRONISCHE CHEQUES
81%	19%



Kinderzorg

2010 was voor Kinderzorg een jaar om nooit te vergeten. Het is dan ook het verhaal van hoe een kleine pijler groot werd – de groeipijnen moesten er onvermijdelijk bij genomen worden. De dienst voor onthaalouders kreeg een capaciteitsuitbreiding met 30 plaatsen. Dat betekent dat minstens 8 extra onthaalouders bij de dienst konden starten. Er startten 13 nieuwe onthaalouders, maar tegelijkertijd stopten er 11. Ondanks de promotieacties is er dus ‘slechts’ een effectieve groei met 2 onthaalouders. De werving, opleiding, begeleiding van (nieuwe) onthaalouders blijft een voortdurende bezigheid. Ook de opvangplaatsen van de kinderdagverblijven stegen in 2010 met 20 % in vergelijking met 2009. Het kinderdagverblijf De Kampioentjes te Lochristi behoort voortaan voorgoed tot het verleden. In de plaats kwam Sloeberdorp. Veel van de verantwoordelijken in Kinderzorg zijn nieuw in de job en kunnen niet teren op veel ervaring. De goesting om er in te vliegen is daarentegen torenhoog.

Naast de kwantitatieve elementen werd in alle diensten ook bijzonder hard gewerkt aan de kwalitatieve elementen, wat uiteindelijk resulteerde in positieve inspectieverslagen, positieve interne audits en positieve tevredenheidsmetingen. Niettegenstaande alle inspanningen is het werk nooit af en moeten er blijvend inspanningen geleverd worden.

De overname van het Centrum voor het Jonge Kind door de Raad van Bestuur van Solidariteit voor het Gezin bracht onmiddellijk een veelvoud aan dossiers op de tafel van de medewerkers Kinderzorg. Hoewel de integratie van het Centrum in Solidariteit voor het Gezin in juridische zin in 2011 gepland is, is die wel al in 2010 gebeurd in de operationele zin. Een veelheid aan problemen dook op, verschillende zijn intussen opgelost maar het werk stopt niet met het veranderen van het jaar. De inspanningen in en voor het Centrum zullen zonder twijfel in 2011 moeten geïntensifieerd worden.

Investeren in netwerkbouw en -onderhoud is ook lonend gebleken: de pijler Kinderzorg van Solidariteit voor het Gezin heeft een positief imago in de sector en krijgt erkenning voor zijn kwalitatieve werking.

Kinderopvang

- [Kinderdagverblijven Sloebercity - Gent en Sloeber ter Moere - Moerbeke-Waas](#)

OPVANGDAGEN	1 ^{ste} KWARTAAL	2 ^{de} KWARTAAL	3 ^{de} KWARTAAL	4 ^{de} KWARTAAL
SLOEBERCITY	3.893	3.644	3.403	3.295
SLOEBER TER MOERE	868	801	705	815

AANTAL AANVRAGEN IN 2010	644
BEZETTING SLOEBERCITY	90%
BEZETTING SLOEBER TER MOERE	103%

In Sloebercity en Sloeber ter Moere verbleven 208 kinderen minstens één dag in de opvang.

- [Kinderdagverblijf Sloebertuin - Evergem](#)

	1 ^{ste} KWARTAAL	2 ^{de} KWARTAAL	3 ^{de} KWARTAAL	4 ^{de} KWARTAAL
OPVANGDAGEN	2.693	2.673	2.469	2.776

AANTAL AANVRAGEN IN 2010	122
GEMIDDELDE BEZETTING	96 %

In Sloebertuin verbleven 124 kinderen minstens één dag in de opvang.

- [Kinderdagverblijf Sloeberdorp I en II - Lochristi](#)

Sloeberdorp I is de vervanger van het zelfstandig kinderdagverblijf 'De Kampioentjes'.

Na de opening op 1 september werd er een gesubsidieerd kinderdagverblijf Sloeberdorp II aan toegevoegd.

In de dagelijkse werking is er uiteraard geen onderscheid tussen beide en wordt er gesproken van 'Sloeberdorp'.

SLOEBERDORP I	1 ^{ste} KWARTAAL	2 ^{de} KWARTAAL	3 ^{de} KWARTAAL	4 ^{de} KWARTAAL
OPVANGDAGEN	2.069	2.011	1.707	2.023

SLOEBERDORP II	1 ^{ste} KWARTAAL	2 ^{de} KWARTAAL	3 ^{de} KWARTAAL	4 ^{de} KWARTAAL
OPVANGDAGEN	/	/	108	487

AANTAL AANVRAGEN IN 2010	165
GEMIDDELDE BEZETTING IN SLOEBERDORP I	101 %

Aantal kinderen met minstens 1 dag in Sloeberdorp:

(Sloeberdorp I) 81

(Sloeberdorp II) 18

Totaal: 99 kinderen

- [Onthaalouders](#)

	1 ^{ste} KWARTAAL	2 ^{de} KWARTAAL	3 ^{de} KWARTAAL	4 ^{de} KWARTAAL
OPVANGDAGEN	16.250	16.457	14.362	16.944

AANTAL AANVRAGEN	936
GEMIDDELDE BEZETTING	81%

Aantal onthaalouders per gemeente

GENT	49
ZELZATE	5
ASSENEDE	8
MOERBEKE-WAAS	7
WACHTEBEKE	9
SINT-KRUIS-WINKEL	1
LOVENDEGEM	1
EVERGEM	1
HEUSDEN	3
TOTAAL	84

In totaal waren 838 kinderen minstens één dag in de opvang bij een onthaalouder.

- [Gemandateerde voorziening](#)

De opdracht van een gemandateerde voorziening is

- werken binnen een afgebakend gebied als coördinatie- en informatiepunt inzake flexibele en occasionele opvang
- organisatie van flexibele en occasionele opvang
- begeleiding van werknemers in pool.

De aanvragen voor occasionele en flexibele opvang worden doorgestuurd naar de dienst voor onthaalouders en de kinderdagverblijven, waar in de mate van het mogelijke een oplossing wordt gegeven. Vijf werknemers volgen een traject dat hen zal toelaten in de toekomst werk te vinden in kinderopvang. Eén van de medewerkers behaalde in 2010 haar diploma van begeleider in de kinderopvang. Zij is doorgestroomd naar het reguliere kader als begeleider van kinderen.

Kinderzorg aan huis

- [Kraamzorg](#)

AFDELING	GEPRESTEERDE UREN	AANTAL CLIËNTEN
AALST	2.277	95
ANTWERPEN	585	43
BRUGGE	5.443	265
BRUSSEL	4.408	207
GENT - EEKLO	6.535	328
GEEL	826	29
HASSELT - TONGEREN	12.710	349
KORTRIJK	6.780	253
LOKEREN	4.335	169
OUDENAARDE	2.311	68
TIENEN	1.539	81
TOTAAL	47.749	1.887

Kraamzorg wordt uitgevoerd door daarvoor opgeleide verzorgenden.

De opgegeven cijfers zijn een onderdeel van de cijfers gezinszorg (Welzijnszorg).

- [Postnatale thuiszorg](#)

AFDELING	AANTAL CLIËNTEN POSTNATALE THUISZORG
OOST-VLAANDEREN	446
WEST-VLAANDEREN	183
VLAAMS-BRABANT	77
LIMBURG	36
TOTAAL	742

- [Thuisoppas zieke kinderen](#)

PROVINCIE	AANTAL ZIEKE KINDEREN	GEPRESTEERDE UREN	VAST TEAM OPPASSERS
OOST-VLAANDEREN	372	12.398	16
WEST-VLAANDEREN	384	7.584	9
ANTWERPEN	540	11.048	11
VLAAMS-BRABANT	117	2.606	0
LIMBURG	36	519	0
TOTAAL	1.449	34.155	36

- [Babysitdienst](#)

PROVINCIE	AANTAL KLANTEN	AANTAL BABYSITTERS
OOST-VLAANDEREN	453	250
WEST-VLAANDEREN	71	51
VLAAMS-BRABANT	16	6
LIMBURG	35	41
TOTAAL	575	348

Spelothek

De spelothek van Solidariteit voor het Gezin is een uitleendienst van allerhande pedagogisch verantwoord spelmateriaal, aangepast volgens de leeftijden van het kind.

Het beschikbare spelmateriaal is gericht op kinderen tot een leeftijd van 6 jaar.

Preventieve kindzorg en gezinsondersteuning

- [CKG Sloeberhof - Evergem](#)

Bezetting

	2006	2007	2008	2009	2010
GEMIDDELDE BEZETTING	90,4 %	92,4 %	92,3 %	92,72 %	88,55 %

WERKVORMEN

In het CKG zijn er 3 werkvormen van begeleiding mogelijk:

Mobiel:

de gezinsbegeleider gaat aan huis bij het gezin.

Ambulant:

het kind/kinderen van het gezin verblijft/verblijven deeltijds, dit is of 's nachts of overdag en/of gedurende enkele dagen per week, in het CKG. De begeleiding gebeurt in het CKG.

Residentieel:

het kind/kinderen van het gezin verblijft/verblijven gedurende een bepaalde periode voltijds in het CKG. De begeleiding gebeurt in het CKG.

Er is nieuwe regelgeving op komst voor de centra voor kindzorg en gezinsondersteuning. Die zal deze centra dwingen anders om te gaan met de schaarse middelen. Er zal meer dan ooit moeten ingezet worden op preventie, met als logisch gevolg een afbouw van residentiële plaatsen en meer inzet op trainen van ouders en kinderen en hen mobiel begeleiden als gezin. Ook de overgang in terminologie van 'hulpverlening' naar 'begeleiding' is sterk aanwezig, wat het minder ingrijpende karakter moet benadrukken. Voor CKG Sloeberhof liggen hier heel wat uitdagingen in het verschiet.

Het CKG Sloeberhof ontving 221 aanmeldingen waarvan 65 nieuwe mobiele dossiers en 48 nieuwe residentiële dossiers werden opgestart. Samen met de lopende dossiers werden er in totaal 239 kinderen geholpen.

Verdeling per soort begeleiding

Begeleidingsdagen per werkvorm

MOBIELE BEGELEIDING	64,40%
AMBULANTE BEGELEIDING	2,16%
RESIDENTIËLE BEGELEIDING	33,44%

Een begeleidingsdag is elke dag die valt tussen de dag waarop de begeleiding start en de dag waarop de begeleiding afgesloten wordt (één dag wordt aangerekend voor de dag van opname en de dag van ontslag samen).

Aanwezigheidsdagen per werkvorm

MOBIELE BEGELEIDING	22,47%
AMBULANTE BEGELEIDING	6,25%
RESIDENTIËLE BEGELEIDING	71,28%

Een aanwezigheidsdag is elke dag waarop een kind effectief in het centrum aanwezig is of waarop in het kader van een mobiele begeleiding, een gezinsondersteunende activiteit in het gezin of met het gezin wordt gedaan.

Duur van de begeleidingen (de kinderen in begeleiding in 2010)

Gemiddelde begeleidingsduur: 101,42 dagen

Gemiddeld aantal aanwezigheidsdagen: 40,07 dagen

Reden van de begeleidingen*

OPVOEDINGSPROBLEMEN	56,90%
OVERLAST IN HET GEZIN DOOR KIND	24,69%
OVERLAST IN GEZIN DOOR OUDER	35,95%
CONTEXTKARAKTERISTIEKEN	33,89%
SITUATIONELE FACTOREN	16,74%
DREIGENDE VERWAARLOZING	7,11%
DREIGEND GEWELD TOV HET KIND	5,44%
PSYCHISCHE EN/OF PSYCHIATRISCHE PROBLEMEN	5,02%
VERSLAVINGSPROBLEMATIEK	3,77%
LICHTE MENTALE HANDICAP OUDER(S)	4,6%
KANSARMOEDE	18,41%
KWALITATIEF ONVOLDENDE OF GEEN SOCIAAL NETWERK	19,76%
NOG NIET AFGESLOTEN DOSSIERS ZONDER INDICATOR UPDATE	26,36%

*Sommige begeleidingen worden om meerdere redenen geboden.

Er gebeurden 23 crisisopnames in 2010.

Woonzorg

Sinds januari 2010 is er heel wat gewijzigd voor de woonzorgcentra. Het ouderendecreet en thuiszorgdecreet werden gewijzigd in een nieuw 'woonzorgdecreet'. Niet alleen zijn er architectonische normwijzigingen, maar ook zijn er tal van nieuwe procedures en richtlijnen uitgeschreven waaraan moet voldaan worden. Samenwerken met anderen en dan meer in het bijzonder met de thuiszorg, is daarbij de basisidee. De participatie aan de Samenwerkingsinitiatieven

Seniorcity - Gent

Serviceresidentie

AANTAL FLATS	90
BEZETTINGSGRAAD	100 %
AANTAL BEWONERS	97
GEMIDDELDE LEEFTIJD	86,7 JAAR
VRIJGEKOMEN FLATS	15
NIEUWE BEWONERS	17
DOSSIERS WACHTLIJST	356

De serviceresidentie vormt een beschermd thuismilieu. Wanneer er extra zorg nodig is kan de bewoner gewoon beroep doen op een thuiszorgdienst. Het afgelopen jaar deden 64 residenten beroep op thuisverpleging, 13 kregen extra bejaardenhulp en 6 bewoners kregen extra poetshulp.

Zorghotel

AANTAL ROB-KAMERS	21
AANTAL RVT-KAMERS	37
AANTAL BEWONERS	59
OCMW GERECHTIGDE BEWONERS	10
GEMIDDELDE LEEFTIJD (31/12/10)	85,5 JAAR
NIEUWE BEWONERS	26

Zorgprofiel van de bewoners (op 31/12/10)

FF	ROB	RVT	TOTAAL
O	10	NVT	10
A	5	NVT	5
B	4	20	24
C	2	1	3
CD	0	16	16
TOTAAL	21	37	58

Er overleden 24 bewoners in 2010. De gemiddelde leeftijd bij overlijden was 87 jaar. Zij verbleven op dat moment gemiddeld 2 jaar, 9 maanden in het zorghotel.

Eerste Lijn en de activiteiten van de woonzorgnetwerken zijn dus van nabij te volgen. Tot op heden zijn de uitvoeringsbesluiten voor de assistentiewoningen en woonzorgnetwerken nog niet van kracht, doch Seniorcity wenst daarbij actief als pilootproject de regisseursrol op te nemen als woonzorgkern. In 2010 werd ook de beslissing genomen om twee nieuwe woonprojecten te starten, één te Oostende en één te Lokeren.

Kortverblijf

AANTAL PLAATSEN	6
NIEUWE OPNAMES	66
GEMIDDELDE VERBLIJFSDUUR	32 DAGEN
GEMIDDELDE LEEFTIJD (31/12/10)	87,7 JAAR

Van alle opnames voor kortverblijf kwam 42,42% uit het ziekenhuis, 4,55% uit een andere residentiële setting en 53,03% van thuis waarvan 9,09% uit de serviceresidentie. Bij ontslag uit het kortverblijf keerde 84,85% terug naar huis of een serviceresidentie.

Dagverzorgingscentrum

AANTAL PLAATSEN	10
AANTAL GEBRUIKERS	63
AANTAL NIEUWE GEBRUIKERS	38
AANTAL OPENINGSDAGEN	253
GEMIDDELD AANTAL AANWEZIGHEIDSDAGEN	44
GEMIDDELDE LEEFTIJD	81 JAAR

In 79% van de gevallen komt de aanvraag voor opname in het dagverzorgingscentrum via de familie of mantelzorger, 13% komt via interne doorverwijzingen en de eigen thuiszorgdiensten en de overige 8% via ziekenhuizen en andere sociale diensten.

Vervoer naar en van het dagverzorgingscentrum

Solidariteit voor het Gezin staat zelf in voor het ophalen en terug thuisbrengen van gebruikers die dat wensen. Hiervoor beschikt zij over een wagen die gemakkelijk toegankelijk is voor minder mobiele personen.

AANTAL VERVOERSOPDRACHTEN	4.377
AANTAL GEREDEN KILOMETERS	32.009
AANTAL GEREDEN UREN	2.335

Lokaal dienstencentrum

AANTAL ACTIVITEITEN	101
AANTAL DEELNAMES AAN ACTIVITEITEN	2.883
AANTAL BADBEURTEN IN HET THERAPEUTISCH ZWEMBAD	1.172
ACTIEVE GEBRUIKERS PASSYSTEEM	16
AANTAL VRIJWILLIGERS	12
GEPRESTEERDE UREN DOOR VRIJWILLIGERS	1.074

De vrijwilligers hebben elk hun eigen actieterrein binnen Woonzorg. Zij bieden ondersteuning in het uitbaten van het Nestorcafé, zorgen voor een gezellige babbel met de bewoners of bieden extra ondersteuning tijdens activiteiten.

Dienst maaltijden

TOTAAL AANTAL BEREIDE MAALTIJDEN	277.867
TOTAAL AANTAL BEREIDE DAGSCHOTELS	240.734
AANTAL MAALTIJDEN PER WEEK	3.476
AANTAL THUISZORGLANTEN	723
VERHOUDING THUISZORGMAALTIJDEN	75 %
VERSUS MAALTIJDEN VOOR WOONZORG EN KINDERZORG	25 %
GEMIDDELDE LEEFTIJD VAN THUISZORGLANT	78,8 JAAR

Woonplaats thuiszorgklanten

GENT-STAD	332
DEELGEMEENTEN GENT	202
RAND ROND GROOT-GENT	161
ZELZATE	28
TOTAAL	723



Competentiezorg

'Competentiezorg' heeft een tweeledige opdracht:

- Het Opleidingscentrum organiseert cursussen voor polyvalent verzorgenden / zorgkundigen.
- Metis Competentiecentrum verzorgt de vormingen en bijscholingen voor personeel van Solidariteit voor het Gezin en plaatst het vormingsaanbod in de opleidingsmarkt van Vlaanderen.

Voor deze opdrachten doet Competentiezorg beroep op een eigen professioneel team van lesgevers alsook op freelance lesgevers met specifieke kennis.

Competentiezorg leidt werkzoekenden op tot polyvalent verzorgenden/zorgkundigen. Dit gebeurt op basis van een openbare aanbesteding van de VDAB waarop alle opleidingscentra samen hebben ingetekend. Door de huidige beheersovereenkomst tussen de VDAB en de overheid, ligt de focus voornamelijk op de toeleiding van kansengroepen naar

het beroep van zorgkundige. Er bestaat ontegensprekelijk een spanningsboog tussen deze maatschappelijke opdracht om iedereen kansen te bieden om aan de arbeidsmarkt te kunnen deelnemen enerzijds en de maatschappelijke opdracht om de klanten op de zorgmarkt een kwalitatieve zorgverlening te garanderen anderzijds. De uitdaging bestaat erin om met de subsidiërende overheid tot afspraken te komen betreffende het juiste evenwicht ter zake.

Inzake het levenslang leren van medewerkers is er duidelijk een verschuiving merkbaar van groepslessen op basis van de te vervullen functie naar individuele leertrajecten op basis van persoonlijke ontwikkelingsprogramma's. Hier bestaat de uitdaging erin extra investeringen te doen resulteren in een meetbaar betere dienstverlening voor de klanten.

Opleiding tot polyvalent verzorgende / zorgkundige



Een overzicht

CURSUS	PLAATS	START	EINDE	AANTAL CURSISTEN	AANTAL GESLAAGDEN
201	AALST	09/03/09	22/01/10	20	16
202	TIENEN	20/04/09	26/02/10	24	15
203	KORTRIJK	20/04/09	19/02/10	20	15
204	BRUSSEL	07/09/09	03/09/10	16	15
205	HASSEL	13/11/09	01/10/10	22	20
206	BRUSSEL	07/12/09	29/10/10	18	16
207	GENT	03/09/09	06/07/10	25	19
208	KORTRIJK	17/08/09	13/07/10	21	16
209	BERCHEM	18/01/10	10/11/10	23	21
210	BRUGGE	22/02/10	22/12/10	25	20
211	AALST	15/03/10		25	NOG BEZIG
212	TIENEN	19/04/10		22	NOG BEZIG
213	BRUSSEL	06/09/10		24	NOG BEZIG
214	HASSEL	16/11/10		21	NOG BEZIG
215	KORTRIJK	02/12/10		25	NOG BEZIG
216	GENT	06/12/10		25	NOG BEZIG

Vormingen en bijscholingen voor personeel

In onderstaand overzicht is elk uur vorming gelijk aan een uur dat een lesgever (eigen personeel of freelancer) bezig is met les geven aan één groep.

BEROEPSGROEP OF PIJLER	UREN VORMING DOOR COMPETENTIEZORG
MEDEWERKERS WELZIJNSZORG	2.209
MEDEWERKERS COMFORTZORG	741
MEDEWERKERS WOONZORG	170
MEDEWERKERS GEZONDHEIDSZORG	220
MEDEWERKERS KINDERZORG	44
ADMINISTRATIEF EN KADERPERSONEEL	301

Metis Competentiecentrum Extern

Op de externe opleidingsmarkt voor dienstenchequebedrijven en zorgbedrijven werden in 2010 1.824 uren verkocht aan 64 verschillende klanten.

HR 2010

Het werknemersbestand nam in 2010 netto toe met 228 personen. Het totaal zal in 2011 met ongeveer 10% moeten stijgen, alleen al om het effect van de vergrijzing, van de arbeidsduurvermindering, van vervangingen bij afwezigheid en uitdiensttredingen te compenseren. Maar Solidariteit voor het Gezin wil ook nog verder groeien en wil zich uiteraard blijven profileren als aantrekkelijke werkgever die investeert in haar medewerkers.

Competentiemanagement is één van de strategieën om bij te dragen aan deze uitdagingen, gekoppeld aan de lange termijn doelstellingen van de organisatie. Het competentiewoordenboek is al klaar en ook de functiekaarten zijn opgemaakt voor wat betreft de gedragscompetenties. Alle leidinggevers kregen vorming over de inhoud en de doelstellingen van competentie management.

Onderstaande tabel geeft een overzicht van de toestand van het aantal fulltime equivalent (FET) medewerkers van de ondersteunende diensten en per pijler op 31 december 2010.

SOLIDARITEIT VOOR HET GEZIN			
ALGEMEEN	ARBEIDER	BEDIENDE	TOTAAL
DIRECTIE ALGEMEEN	0	5	5
PERSEELS DIENST	0	27,3	27,3
BOEKHOUDING	0	7	7
INFORMATICA	0	6	6
DIRECTIESECRETARIAAT	0	2	2
TECHNISCHE COÖRDINATIE	0	1	1
CONTACTCENTER	0	13,6	13,6
WELZIJNSZORG			
DIRECTIE	0	1	1
STAFMEDEWERKER WELZIJNSZORG	0	3,7	3,7
TEAMLEIDER / -MANAGER / REGIOCOÖRDINATOR	0	21,6	21,6
SECTORVERANTWOORDELIJKE WELZIJNSZORG	0	74,3	74,3
SECTORVERANTWOORDELIJKE ZORGENDE HANDEN	0	1,5	1,5
HOOFD ZORGCOÖRDINATOR / VRIJWILLIGERSWERK	0	1,8	1,8
ZORGCOÖRDINATOREN	0	12,7	12,7
HR-ASSISTENT	0	7,8	7,8
INTERNE AUDITOR	0	1	1
VERANTWOORDELIJKE KARWEIDIENST	0	1	1
ADMINISTRATIE	0	20,4	20,4
ADMINISTRATIE ZORGENDE HANDEN	0	1	1
VERZORGENDE	1136,6	5,4	1142
POETSHULP	473	0	473
ZIEKENOPPASSER	4,7	0	4,7
KARWEIMAN	14,5	0	14,5
LOGISTIEKE HULP IN OPLEIDING	5	0	5
LOGISTIEKE HULP WERKERVARINGSBEDRIJF	26	0	26
KINDERZORG			
DIRECTIE	0	1	1
STAFMEDEWERKER KINDERZORG	0	4	4
DIENSTHOOFD KINDERZORG	0	1	1
SECTORVERANTWOORDELIJKE OPPAS ZIEKE KINDEREN	0	1	1
ADMINISTRATIE OPPAS ZIEKE KINDEREN	0	2	2
OPPASSER ZIEKE KINDEREN	21	0	21
VROEDVROUW	0	10,6	10,6
VERANTWOORDELIJKE ONTHAALOUDE	0	3,6	3,6
ADMINISTRATIE ONTHAALOUDE	0	0,6	0,6
ADMINISTRATIE KINDERZORG	0	0,5	0,5
MANAGER KINDERDAGVERBLIJF	0	1	1
COÖRDINATOR KINDERDAGVERBLIJF	0	2,4	2,4
VERANTWOORDELIJKE KINDERDAGVERBLIJF	0	3,5	3,5
POETSHULP KINDERDAGVERBLIJF	1,3	0	1,3
MANAGER CKG	0	2	2
ADMINISTRATIE CKG	0	1,8	1,8
GEZINSBEGELEIDER	0	9,9	9,9
HOOFDBEGELEIDER LEEFGROEPEN	0	1	1
LEEFGROEPBEGELEIDER	0	19,6	19,6
BEGELEIDER VAN KINDEREN	0	39,4	39,4
LOGISTIEKE HULP CKG	1	3,3	4,3
VERPLEEGKUNDIGE	0	0,4	0,4
VERANTWOORDELIJKE HULPVERLENING	0	2	2
COÖRDINATOR GEMANDATEERDE VOORZIENING	0	0,9	0,9
BEGELEIDER VAN KINDEREN IN OPLEIDING	0	3	3
LOGISTIEKE HULP KINDERDAGVERBLIJF	0,5	0	0,5

COMFORTZORG			
DIRECTIE	0	1	1
TEAMLEIDER / -MANAGER / REGIOCOÖRDINATOR	0	2	2
SECTORVERANTWOORDELIJKE COMFORTZORG	0	24,3	24,3
OMKADERING COMFORTZORG	0	28,2	28,2
ADMINISTRATIE COMFORTZORG	0	4	4
POETSHULP	1394,8	0	1394,8
BUSCHAUFFEUR	0,8	0	0,8
FLEXTTEAM CHAUFFEUR	2	0	2
STRIJKHULP DIENSTENCHEQUES	1,7	0	1,7
LOGISTIEKE HULP / FLEXTTEAM	7,7	0	7,7
WOONZORG			
DIRECTIE	0	1	1
ADMINISTRATIE WOONZORG	0	1	1
OPNAMEVERANTWOORDELIJKE	0	0,25	0,25
VERANTWOORDELIJKE SERVICERESIDENTIE	0	0,75	0,75
PERMANENTIEASSISTENT SERVICERESIDENTIE	0	4,1	4,1
COÖRDINATOR DIENSTENCENTRUM	0	1	1
ZAALPERSONEEL RESTAURANT SERVICERESIDENTIE	0	3,8	3,8
VERANTWOORDELIJKE DIENST MAALTJIDEN	0	1	1
ADMINISTRATIE DIENST MAALTJIDEN	0	4	4
MAALTJIDBEDELER	9,7	0	9,7
VERANTWOORDELIJKE ZORGHOTEL	0	1	1
ADVISEUR ZORGHOTEL	0	1	1
ADMINISTRATIE ZORGHOTEL	0	1	1
HOOFDVERPLEEGKUNDIGE ZORGHOTEL	0	1	1
ADJUNCT HOOFDVERPLEEGKUNDIGE ZORGHOTEL	0	1	1
VERPLEEGKUNDIGE ZORGHOTEL	0	7,2	7,2
ZORGKUNDIGE ZORGHOTEL	0	13,9	13,9
KINESITHERAPEUT ZORGHOTEL	0	1,7	1,7
ERGOTHERAPEUT ZORGHOTEL	0	1,9	1,9
VERZORGENDE ZORGHOTEL	0	5,6	5,6
POETSHULP ZORGHOTEL	6,8	0	6,8
VERZORGENDE SERVICERESIDENTIE	3,6	0	3,6
POETSHULP SERVICERESIDENTIE	9	0	9
VERPLEEGKUNDIG COÖRDINATOR DVC	0	1	1
PARAMEDICI DAGVERZORGINGSCENTRUM (DVC)	0	0,9	0,9
ANIMATOR	0	2	2
VERZORGENDE DVC	0	0	0
CHAUFFEUR / LOGISTIEK MEDEWERKER DVC	0	1	1
TOTAAL	3119,7	446,2	3565,9
VZW THUISVERZORGING IN SOLIDARITEIT	ARBEIDERS	BEDIENDE	TOTAAL
DIRECTIE	0	1	1
HOOFDVERPLEEGKUNDIGEN	0	20,7	20,7
ADJUNCT HOOFDVERPLEEGKUNDIGE	0	6	6
COÖRDINATOR GEZONDHEIDSZORG	0	1	1
VERPLEEGKUNDIG COÖRDINATOR	0	2,9	2,9
VERPLEEGKUNDIGE	0	360,3	360,3
ADMINISTRATIE	0	26,7	26,7
OMKADERING THUISVERPLEGING	0	2,8	2,8
ZORGKUNDIGEN	0	46,7	46,7
TOTAAL	0	468,1	468,1
VZW OPLEIDINGSCENTRUM	ARBEIDERS	BEDIENDE	TOTAAL
DIRECTIE COMPETENTIEZORG	0	1	1
ADMINISTRATIE OPLEIDINGSCENTRUM	0	1,8	1,8
LESGEVERS	0	9,9	9,9
OMKADERING OPLEIDINGSCENTRUM	0	2	2
TOTAAL	0	14,7	14,7

Aantal medewerkers

JAAR	AANTAL
1977	72
1978	119
1979	156
1980	252
1981	253
1982	334
1983	501
1984	579
1985	729
1986	783
1987	873
1988	1.062
1989	1.149
1990	1.258
1991	1.308
1992	1.318
1993	1.333
1994	1.425
1995	1.561
1996	1.659
1997	1.716
1998	1.932
1999	2.225
2000	2.289
2001	2.477
2002	2.678
2003	2.909
2004	3.324
2005	3.850
2006	4.456
2007	4.768
2008	4.930
2009	5.230
2010	5.458

Solidariteit voor het Gezin telt 5.458 professionele medewerkers, 948 vrijwilligers, 84 onthaalouders en 348 babysitters. Dus dagelijks staan 6.838 enthousiaste personen ter beschikking van 47.012 klanten.

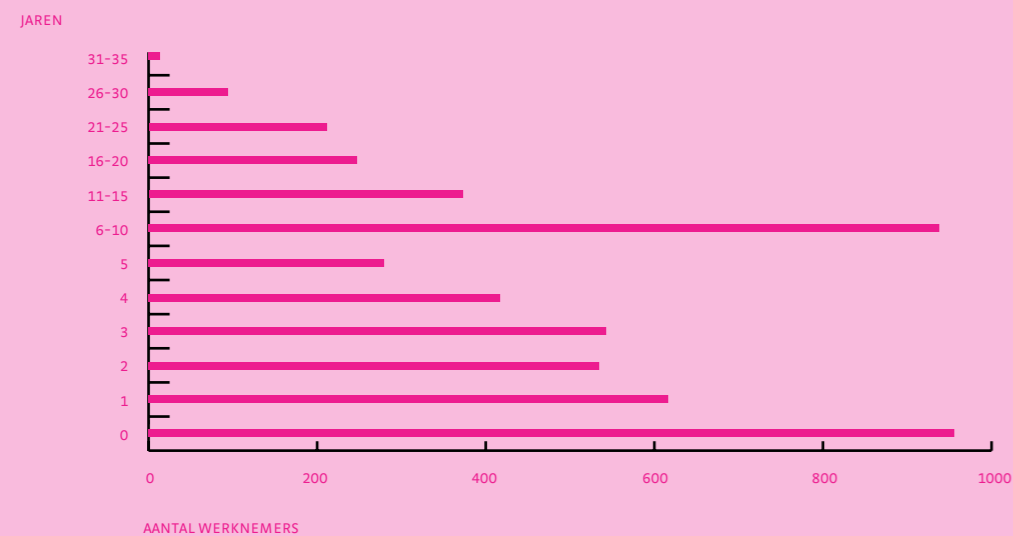
Verdeling volgens leeftijd

16-17 JAAR	3
18-20 JAAR	69
21-25	450
26-30	654
31-35	734
36-40	816
41-45	902
46-50	905
51-55	574
56-60	253
61-65	70

Verdeling volgens anciënniteit

0	900
1	646
2	514
3	461
4	480
5-10	1.359
11-15	480
16-20	254
21-25	203
26-30	104
31-35	29

Verdeling volgens anciënniteit



Wagenpark

2010 stond in het teken van een grote wagenwissel. In nauwe samenwerking met de leverancier Renault werden 589 splinternieuwe wagens, uitgerust met extra veiligheidsfeatures, naar de parkings van Flanders Expo gebracht waar ze op 6 oktober werden opgehaald door evenveel enthousiaste medewerkers. Het evenement ging gepaard met een hapje en een (alcoholvrij) drankje en kreeg veel aandacht in de pers. Het was eigenlijk de bedoeling om al deze keer over te schakelen naar milieuvriendelijke elektrische wagens maar omdat zowel overheid als leveranciers de kat uit de boom kijken moet ook Solidariteit voor het Gezin wachten tot zij er helemaal uit zijn. Hopelijk de volgende keer...

De medewerkers kunnen kiezen of zij de wagen ook voor privédoeleinden willen gebruiken. 67 % (396 medewerkers) kozen voor deze mogelijkheid.

De volledige vloot van Solidariteit voor het Gezin (inclusief wagens voor karweidienst, dienst maaltijden, vervoersdienst, ...) telt 610 voertuigen.

Kwaliteitszorg

Kwaliteitszorg heeft in 2010 de routinematige opdrachten vervuld zoals het registreren en behandelen van klanten- en personeelsklachten, het uitvoeren van interne audits, het meten van de tevredenheid van klanten, het bijwerken van het kwaliteitshandboek en opname van nieuwe documenten. Met goed resultaat onderging de pijler Kinderzorg verschillende kwaliteitsinspecties door de Vlaamse overheid.

Er werd in 2010 bij de medewerkers een onderzoek gevoerd naar de wens van organisatie van een bedrijfssportdag en vervolgens werd die, met weinig succes overigens, georganiseerd. Om de waarden van Solidariteit voor het Gezin meer 'in de picture' te zetten werd er een filmpje over gemaakt en werd aan de medewerkers gevraagd foto's te nemen tijdens de dagelijkse werkzaamheden die de waarden symboliseren. Dit laatste moet nog resulteren in een fotoboek. Maandelijks worden de medewerkers geïnformeerd over de besprekingen binnen het directiecomité via een verkort verslag.

Drie keer verscheen een personeelskrant. In 2010 werd hiervoor overgeschakeld op milieuvriendelijk papier. Eveneens in 2010 verscheen 2 keer een nieuwsbrief voor klanten.



Informatica en telefonie

Het is de rol van de ICT-afdeling Solidariteit voor het Gezin te helpen het maximale rendement uit de eigen organisatie te halen. Dit gebeurt via innovatieve en kosteneffectieve oplossingen, waarbij aspecten als veiligheid, snelheid en stabiliteit belangrijke aandachtsgebieden zijn. Deze ondersteunende dienst is onderhevig aan factoren die zowel intern als extern van aard zijn. Zo moeten in eerste instantie de bedrijfsprocessen van alle operationele pijlers zo efficiënt mogelijk kunnen verlopen. Een 'state of the art' infrastructuur en performante, op maat ontwikkelde software zijn tools die er voor zorgen dat alle initiatieven en plannen van de verschillende directies ook daadwerkelijk kunnen uitgevoerd worden. Het koppelen van de groei aan kostenefficiëntie en procesoptimalisatie is de grootste prioriteit.

Anderzijds moet IT ook in staat zijn een antwoord te bieden op de vele verplichtingen die Solidariteit voor het Gezin van overheidswege worden opgelegd. Vesta, Vinca, MyCarenet, Elektronisch Patiënten Dossier, ... dit zijn slechts enkele projecten die een enorme impact hebben op de verwerkingsprocessen, en dus op de IT-afdeling.

In 2010 werd begonnen aan de uitbouw van een disaster recovery systeem via de methodiek van servervirtualisatie. Er werden 23 'virtuele' servers geïnstalleerd op zes fysieke servers. Om het uur worden de 2 SAN's met elkaar gesynchroniseerd, zodat eventueel dataverlies tot een absoluut minimum wordt beperkt.

Softwarematig werd in 2010 de overstap gemaakt naar Office 2007, met daaraan gekoppeld een opleiding voor alle beeldschermwerkers.

Contactcenter

Het contactcenter van Solidariteit voor het Gezin staat sinds 3 mei 2010 24 uur op 24 zelf in voor het verwerken van alle telefonische en elektronische oproepen. Een ploeg van 14 mensen staat paraat om alle binnenkomende oproepen en aanvragen op een vriendelijke, persoonlijke manier in goede banen te leiden binnen een aanvaardbare termijn.

Bij Solidariteit voor het Gezin zijn er geen lange wachttijden en geen druktoetsen die de klant van het kastje naar de muur sturen! Het contactcenter staat daarnaast ook in voor het matchen van vraag en aanbod binnen de dienst oppas zieke kinderen, de babysitdienst en het vervoer door vrijwilligers. Voor de babysitdienst werden 1.573 aanvragen geregistreerd en behandeld, voor oppas zieke kinderen waren het er 5.274 en voor de vervoersdienst 4.471. Het contactcenter behandelde 176.797 'calls'. Daar kwamen ook nog eens 84.950 'outbound-oproepen' bij.

De meest opvallende versterking kwam er het afgelopen jaar door het generatiepact. Twee medewerkers 'ondersteuning en veiligheid' verzorgen sinds mei de nachtpermanentie binnen het contactcenter. Naast het beantwoorden van oproepen moeten zij er op toezien dat de verpleegkundigen en zorgkundigen die 's nachts aan het werk zijn, niet het risico lopen in een onveilige situatie terecht te komen. De nodige procedures zijn daarvoor uitgewerkt.

Gebouwen

De groeicijfers van Solidariteit voor het Gezin zorgen hier en daar voor plaatsgebrek in de kantoren. Schuiven met de bureaus kan soms een oplossing bieden evenals uitwijken naar externe locaties voor vergaderingen en wijkwerkingen. In afdeling Brugge zat er echt niets anders meer op dan opnieuw een afdeling te openen in Oostende. Het werd een antenne waar de medewerkers van Welzijnszorg een vaste stek kregen en de anderen van Gezondheidszorg en Comfortzorg een zitdag hebben en/of vergaderingen organiseren.

Het kinderdagverblijf 'De Kampioentjes' te Lochristi is sinds oktober 2010 voltooid verleden tijd. In de plaats werd een mooi en modern kinderdagverblijf geopend in het centrum van Lochristi. Het kreeg de naam Sloeberdorp.

Stichting Solidariteit

Stichting Solidariteit stelt zich tot doel ondersteuning te bieden aan mindervalide kinderen of aan kinderen uit behoeftige gezinnen teneinde hen volwaardig aan sport- of cultuurbeleving te laten doen. De bedoeling is om deze kinderen alle mogelijkheden te bieden om hun sportambities of kunstzinnige aspiraties waar te maken.

Stichting Solidariteit is vanaf 2010 door het Ministerie van Economische Zaken erkend om belastingvrije giften te mogen ontvangen. Financiële ondersteuning kan mits een storting op 363-0297138-67. Voor wie meer wil weten over Stichting Solidariteit is een uitgebreide brochure ter beschikking.

De brochure kan opgevraagd worden via info@stichtingsolidariteit.be



Raad van Bestuur

Samenstelling bestuur

Voorzitter:

Mw. DEVRIENDT-VAN CAUWENBERGE Edith
Tijgerstraat 20 K
9000 GENT

Ondervoorzitter:

Dhr. DE PAUW Marc
Brugdreef 15A
9070 HEUSDEN

Secretaris:

Dhr. DEBROCK Pol
Gaverstraat 5
9032 WONDELGEM

Leden:

Dhr. BIENSTMAN Mark
Bieststraat 73
3191 HEVER

Dhr. DE CLERCQ Alexis
Grote Reukens 25
9070 HEUSDEN

Mw. DE SMAELE – VANDEKERCKHOVE Mariëtte
Tijgerstraat 14 P
9000 GENT

Dhr. DEVRIENDT Erwin
Ekkergemstraat 60
9000 GENT

Dhr. DOUBEL Palmer
Keukeldam 30
8790 WAREGEM

Dhr. PAEPS Louis
Venelle aux Cypres 16
1300 WAVER

Dhr. PONTEUR Leo
Aan de Bocht 11
9000 GENT

Dhr. RAYMAEKERS Jacky
Kasteellaan 33
3500 HASSELT

Dhr. VANDENHEEDE Jérôme
Dorpsstraat 9
8470 GISTEL

Mw. VANLAERE-HAELEWYN Carmela
Stijn Streuvelslaan 20
9840 DE PINTE

Dhr. VAN ROE Piet
D'Oultremontlei 15
2930 BRASSCHAAT

Dhr. VERSTRAETEN Johan
Coupure Links 71
9000 GENT

Directie

ERWIN	DEVRIENDT	ALGEMEEN DIRECTEUR	09 264 18 01
POL	DEBROCK	ADJUNCT ALGEMEEN DIRECTEUR	09 264 18 61
ANN	VANDERSTRAETEN	DIRECTEUR FINANCIËN	09 264 18 25
FRANCOISE	LEFEVERE	DIRECTEUR WOONZORG	09 264 18 49
FRIEDA	OKERMAN	KWALITEITSCOÖRDINATOR	09 264 18 02
GUY	VERVAET	DIRECTEUR COMFORTZORG	09 264 00 76
INGRID	DE MEERLEER	DIRECTEUR KINDERZORG	09 264 18 74
ISABELLE	MARICHAL	DIRECTEUR PERSONEEL	09 264 18 26
KURT	MEURYSSE	ICT COÖRDINATOR	09 264 18 06
LOUIS-PHILIPPE	SCHOLTS	DIRECTEUR GEZINSZORG	09 264 18 85
STEFAAN	NOREILDE	DIRECTEUR COMPETENTIEZORG	09 264 17 78
WILLY	VERTONGEN	DIRECTEUR GEZONDHEIDSZORG	09 264 18 03

Centrale diensten in de hoofdzetel te Gent

Directiesecretariaat en preventiedienst

LINDA	VERHEYDEN	09 264 18 04
VANJA	GOVAERT	09 264 18 66
NATHALIE	POPPE	09 264 18 04

LUC	STOMMELINCK	09 264 18 14
-----	-------------	--------------

Financiën

AN	NUTTINCK	09 264 00 92
ANN	VAN BELLEGHEM	09 264 00 61
FREDERICK	VAN DE VIJVER	09 264 00 93
GYNETTE	CROMBEZ	09 264 18 51
KAREN	DOBBELAERE	09 264 17 92
KELLY	VAN DE VELDE	09 264 18 54
INEKE	VAN DE WALLE	09 264 18 82
STEPHANIE	WAUTERS	09 264 18 64

Personeelsdienst

ANGELIQUE	DE ZUTTER	09 264 00 68
ANN	LAUWAERT	09 264 18 63
ANNE	VERVAET	09 264 18 32
ANNELIES	DE LAENDER	09 264 18 64
AUDREY	DE FLO	09 264 18 47
CAROLINE	CLAUWAERT	09 264 00 49
CHANTAL	PENNE	09 264 18 36
CHARLYNE	DE VRIESE	09 264 00 87
CINDY	DAUWE	09 264 18 30
DANIELLE	VAN DAMME	09 264 00 75
DEBBIE	WIELS	09 264 18 86
DIRK	VAN MOSSEVELDE	09 264 18 36
ELKE	FONTAINE	09 264 17 86
ELODIE	WÉRION	09 264 00 84
ELS	VAN ISTERDAEL	09 264 00 41
GRIET	SANTY	09 264 00 53
GUDRUN	DE NEEF	09 264 00 86
HELGA	CLAEYSSENS	09 264 17 90
LIESBETH	VAN HAUWERMEIREN	09 264 00 63
MARLEEN	SANSEN	09 264 18 89
MARTIEN	BUYSSE	09 264 18 90
NANCY	DE DECKER	09 264 18 24
PAUL	STAELENS	09 264 00 75
PETRA	VAN ZUUREN	09 264 00 56
REGINE	MALFAIT	09 264 00 85
SOPHIE	DE GEEST	09 264 18 27
SOPHIE	DE CONINCK	09 264 17 77
SOPHIE	PESANT	09 264 18 35

Contactcenter 09 264 18 11

GLENN	BOUCKAERT	
JOHAN	GORGON	09 264 00 98
JOHN	VAN DE VELDE	
KOEN	DELILLE	
LINDA	DE MAERTELAERE	
MARIE	DE WITTE	
MARIJKE	COCHET	
NICOLE	VERBEKE	
RITA	BOURE	
RUBEN	MORTIER	
VÉRONIQUE	LAGAERT	
WILLEM	VAN NIEUWENHUYZE	
WOUTER	DIERCKX	

Informatie en Communicatie Technologie

BART	PAUWELS	09 264 18 69
DIRK	SCHAMP	09 264 00 71
JULIANDO	KUSMANTO	09 264 18 59
KOEN	SCHAUBROECK	09 264 00 74
OLIVIER	VANDERSTRICHT	09 264 18 53
PASCAL	DE LOOR	09 264 18 69
STEFAAN	MENSCHAERT	09 264 18 59
STEFAN	MOERNAUT	09 264 00 48

Stafmedewerkers en administratieve medewerkers Gezondheidszorg

ANN	SIERENS	09 264 18 05
FLORENCE	COLPAERT	09 264 00 89
KARIEN	D'HOLLANDER	09 264 00 43
KIM	GHYSBRECHTS	09 264 00 52
MIEKE	VAN HOORDE	09 264 00 52

Stafmedewerkers en administratieve medewerkers Welzijnszorg

ANNIK	SPIESSENS	09 264 00 58
EVELINE	DECOCK	09 264 18 08
FABIENNE	POLLET	09 264 18 56
JOHAN	VAN ISEGHEM	0478 38 42 99
KATRIEN	SCHEIRE	09 264 00 37
KIM	VAN LANCKER	09 264 00 95
PEGGY	BAILLIU	09 264 00 91
ANNELIES	COCQUYT	09 264 00 97

Stafmedewerkers en administratieve medewerkers Comfortzorg

ELIEN	GRIJSELS	09 264 00 46
EVI	GYSELINCK	09 264 00 37
INGRID	VAN DEN BERGHE	09 264 00 96
PETRA	CLAERHOUT	09 264 00 72
PHILIP	VANRAEPENBUSCH	09 264 00 94
SEVERINE	CORNILLE	09 264 18 33
TIFFANY	VAN CLEEMPUTTE	09 264 00 94

Medewerkers op de afdelingen

Afdeling Aalst

AAIKE GEERTS	053 76 86 97
AN PAUWELS	053 76 86 74
ANJA VERHOEYEN	053 76 86 98
ANN DE RIDDER	053 76 86 93
ANN PAUWELS	053 76 86 96
ANNELIES PAUWELS	053 76 86 94
CAROLINE LONEUX	053 76 86 87
CHARLOTTE VAN BOXSTAEI	053 76 86 89
CHRISTEL CAULIER	053 76 86 81
DEBBIE APRIL	053 76 86 86
ELS JACOBS	053 76 86 82
FANNY DE BACKER	053 76 86 86
JOKE VAN DEN EEDE	053 76 86 86
KARINE COOREMAN	053 76 86 86
KELLY D'HAESE	053 76 86 80
KRISTIEEN CARDON	053 76 86 84
LYNN DE RYCK	053 76 86 70
MAGALIE DOOREMONT	053 76 86 72
MIREILLE NOENS	053 76 86 90
MYRIAM DE PAUW	053 76 86 91
MYRIAM DE WAEGENEER	053 76 86 95
NANCY D'HERDT	053 76 86 85
PIETER BEECKMAN	053 76 86 75
RUTH DE MAERE	0493 24 86 69
SARAH DE VUYST	053 76 86 83
SOFIE DE CORT	053 76 86 92
STEF CHERLET	053 76 86 71
VERA VERHELLEN	053 76 86 87

Afdeling Antwerpen

ANN IMPENS	03 285 94 92
ANN VERTONGEN	03 320 86 18
ANNICK DEROO	03 320 86 14
CAITLIN SIMAR	03 320 86 12
ELEONORA GABOR	03 285 94 91
ELS VERMEIREN	03 320 86 16
JOANNA KOYEN	03 320 86 13
KATHLEEN BOSCHMANS	03 320 86 15
KATHLEEN DE WACHTER	03 320 86 13
LIEN HULLENKREMER	03 320 86 17
MARIJKE HENDRICKX	03 320 86 11
NADIA SCHEFFER	03 320 86 15
NEGRA MUJADZIC	03 320 86 17
RENILDA BEYERS	03 320 86 10
VIVIANE VINCK	03 320 86 14
JENNIFER TORFS	03 320 86 19
JOZEF AERTBELIEN	03 234 33 99
LIEVE FREDERICKX	03 234 33 99
PATRICIA WIJK	03 234 33 99

Afdeling Brugge – Oostende

AN PIENS	050 40 67 95
ANNELIES NOTREDAME	050 40 67 99
ANNICK MALYSSE	050 40 67 94
ARLETTE PUYPE	050 40 66 90
BARBARA JAECQUES	050 40 67 93
ELINE KERCKHOVE	050 40 66 90
ELS VANHEVEL	050 40 67 92
ELSJE CARPENTIER	050 40 67 95
EMILIE DECROCK	050 40 67 95
FABIENNE VERMASSEN	050 40 66 90
HANNA CLAEYS	050 40 66 90
HANNELORE LELIE	050 40 66 99
KAREN VANMASSENHOVE	050 40 66 97
KATJA BROUCKAERT	050 40 28 74
KRIS VERHALLE	050 40 66 92
LIES DECAESTECKER	050 40 66 99
LISELOT ENGELEN	050 40 28 70
LUC VANDENDRIESSCHE	050 40 66 92
MARTINA CLAERHOUT	050 40 67 97
MIRANDA DE GRANDE	050 40 67 97
NANCY QUAGHEBEUR	0499 99 48 62
NATHALIE GELDOF	050 40 66 90
NICOLE VINCKE	050 40 28 73
PETRA VAN EYCKEN	050 40 67 91
SABINE JACOBS	050 40 66 91
STEPHANIE CASTELEYN	050 40 67 90
SUZANNE VAN DER WEIJDE	09 264 19 95
VALERIE BEUSAERT	050 40 28 72
VICKY VAN LERSBERGHE	050 40 28 75
VIRGINIE RASSALLE	0484 50 32 33
WENDY LACHAT	050 40 66 96
WIM VANDEWALLE	050 40 67 96
AN MOMMERCY	059 33 92 72
ELS HERTSCHAP	059 33 92 73
KURT VANTHUYNE	059 33 92 74
SARAH DE BRABANDER	059 33 92 71

Afdeling Brussel

ANNA-ROSE FLUIT	02 454 03 88
BEN LOMBAERTS	02 227 50 46
DEBBIE APRIL	02 454 03 82
DIRK DE BACKER	02 227 50 40
ELKE VAN CAMPENHOUT	02 227 50 47
ELS MOLLEMAN	02 454 03 85
EVA COFFÉ	02 227 50 40
GERDA STOOPS	02 227 50 45
ILSE DE VOS	02 454 03 87
JEANNE RUGTIER	02 454 03 85
JEROEN DE MOL	02 454 03 84
JOKE DE JONGE	02 227 50 46
JULIE HAUTOT	02 227 50 43
JULIE TAETS	02 454 03 86
KATHLEEN DE PAEPE	0495 91 96 28
KATLEEN DE VLIAGER	02 454 03 81
KELLY BRAS	02 454 03 83
LAUREN TOMBEUR	02 454 03 85
LIESJE VAN DER AA	02 227 50 49
LINDA VANDENPLAS	02 227 50 40
MAGGY DEWEERDT	02 227 50 40
MARIE JOSÉ HEIREMANS	02 454 03 80
NELE VANZEEBROECK	02 454 03 89
SISKA VANBELLINGEN	02 227 50 41
WENDY DEMAEGD	02 227 50 44

Afdeling Evergem

ANN EELBODE	09 257 19 40
ANN SLOCK	09 253 82 65
BARBE POLLET	09 257 00 51
CHRISTINE VAN PARIJS	09 253 82 65
ELKE BONNE	09 257 19 42
ELKE GYSELBRECHT	09 253 82 65
ELS VAN WAEYENBERGHE	09 257 19 43
GRIET DELSOIR	09 257 19 47
ISABELLE MIDDELAER	09 257 19 28
KAREN DE CRAENE	09 257 19 55
KATHY DE VOS	09 264 00 51
KATLEEN VAN ELSSEN	09 253 82 65
KRISTIEN BAETENS	09 257 19 54
LEEN VANDEN HEEDE	09 264 00 51
LIEVE DE FAUW	09 264 00 51
LOBKE VERMEULEN	09 257 19 42
MARJOLEIN VAN THIENEN	09 257 19 24
MELANIE HELSENS	09 257 19 41
MIEKE DE PAUW	09 257 19 24
MIEKE DENOO	09 257 19 46
MIET VERDONCK	09 257 19 41
NELE GAVEL	09 257 19 44
NICO DE PAUW	09 257 19 52
REBECCA VAN LAEKE	09 253 82 65
SABINE BONTINCK	09 257 19 48
SABINE CRIEL	0492 74 77 42
SARAH JOCQUÉ	09 264 00 51
TINY VAN TATENHOVE	09 253 82 65
WILLIAM FOURIE	09 257 19 53
NATHALIE VAN RYCKEGHEM	09 257 19 29

Afdeling Geel

CINDY DE SMET	014 59 44 94
KATHIE VOM BERGE	014 59 45 29
KRISTEL JACOBS	014 59 45 30

Afdeling Gent (Welzijnszorg en Gezondheidszorg)

BRIGITTE HENAU	09 264 18 23
ERIKA ROMBAUT	09 264 18 22
JILL DECORTE	09 264 18 60
JULIE DE BOCK	09 264 18 12
LISELOTTE DE BACKER	09 264 18 77
MARCIA WILLEMS	09 264 18 87
MARTINE GRYP	09 264 18 77
MIEKE VAN HOORDE	09 264 00 52
PATSY VAN HOOLANDT	09 264 18 96
SOFIE MENU	09 264 18 62
VERONIQUE THOMAS	09 264 18 29
AN CALLEYL	09 264 18 45
ANNELIES COCQUYT	09 264 18 12
AUKE LIPPENS	09 264 17 91
CAROLINE LUST	09 264 18 76
ELINE GIJSELS	09 264 18 17
ELINE MARÉCAUX	09 264 00 60
ELKE DE GROOTE	09 264 18 07
ELS GIELEN	09 264 18 15
ELS SMET	09 264 00 83
HANNELORE LETERME	09 264 00 42
ISABELLE ARYS	09 264 18 16
JULIE DE BOCK	09 264 18 17
KAROLIEN THOOFT	09 264 18 10
MARIE LOU VERMEULEN	09 264 18 38
NADIA BOUDJELTIA	09 264 18 95
NINA NOTTE	09 264 00 42
PEGGY BAILLIU	09 264 00 91
PEGGY DE GROOTE	09 264 18 92
PEGGY DETANDT	09 264 18 68
SARAH DE WILDE	09 264 18 13
SARAH DOSSCHE	09 264 18 18
SIEGLIENDE VERSTRAETE	09 264 18 07
SOPHIE VOLCKAERT	09 264 18 68
WIM WAEGE	09 264 18 14

Afdeling Gent (Comfortzorg)

CAROLINE COSTES	09 264 00 81
JOLIEN DECABOOTER	09 264 18 39
LIESBETH RAMAN	09 264 00 73
MARIECLAIRE VAN DE KEERE	09 264 00 38
PATRICIA SMETS	09 264 19 99
SOFIE DE KEYSER	09 264 18 79
VERONA DE BRUYNE	09 264 17 97
CHRISTA VANDERCROYSEN	09 264 18 78

Afdeling Hasselt

ANNEMIE VANSTRAELEN	011 29 10 41
BART HERMANS	011 29 10 54
CARINA CAPPÀ	011 29 10 50
CECILE PETERS	011 29 10 80
DANIELLA AWOUTERS	011 29 10 46
DÉSIRÉE VAN TOL	011 29 10 42
DOMINIQUE UTEN	011 29 90 01
ELKE KUPPENS	011 29 10 44
ELKE THOELLEN	011 29 10 57
ELKE VANHEEL	011 29 90 03
ELLY COLLAS	011 29 90 09
ELS LANGENDRIES	011 29 10 57
ELS PHILIPS	011 29 10 53
EVA CROMMEN	0492 27 60 42
EVY VAN DER SYPT	011 29 90 08
FRIEDA MARIEN	011 29 10 48
GRISILDE KOOLEN	011 29 10 43
INGRID BELLEN	011 29 90 01
INGRID PLEVOETS	011 29 10 80
ISABELLE RAMAKERS	011 29 10 56
JESSICA HENDRIX	011 29 90 05
KARLIEN CAROLUS	011 29 10 59
KATLEEN MARTENS	011 29 90 02
LIESBETH MELLEN	011 29 10 40
MARCELLINE BOONS	011 29 90 04
MARIJSE VANGELABBEEK	011 29 90 07
SANDRA CHRISTIAENS	011 29 10 49
SOFIE GEELLEN	011 29 90 00
SONIA DE SMEDT	011 29 10 40
STINA VANWINCKENROYE	011 29 10 58
TINE DESSERS	011 29 10 51
WENDY KEUPERS	011 29 10 81
WENDY VANELDEREN	011 29 10 47

Afdeling Kortrijk

AN DEBAERE	056 26 61 38
CARINE BRAEMS	056 26 61 36
CAROLINE HENRY	056 26 61 12
CORRY VANDAMME	056 26 61 31
DOREEN BOSSAERT	056 26 61 17
DORINE NAESSENS	056 26 61 31
ELS NOPPE	056 26 61 36
EMMA VANDEGHINSTE	056 26 61 33
EVELIEN HOLVOET	056 26 61 39
EVELIEN NOTEBAERT	056 26 61 31
EVELINE MOERMAN	056 26 61 31
GERLINDE TORREELE	056 26 61 30
HANNE MAERTENS	056 26 61 31
HILDE HOLVOET	056 26 61 19
INGE ROTS	056 26 61 37
INNE SEYNHAEVE	056 26 61 31
KARIEN LOUAGIE	056 26 61 34
KATRIEN VANDENDRIESSCHE	056 26 61 10
LIESELOTTE SANDRA	056 26 61 31
LEONIE VERHAEGHE	056 26 61 16
MARC LETERME	056 26 61 35
MARINA WYFFELS	056 26 61 13
MARJOLEIN DE SMET	056 26 61 32
NELE OTTEVAERE	056 26 61 18
PHILIPPE RIJSSAERT	056 26 61 34
SARAH CAES	056 26 61 15
STEFANIE VERCRUYSSSE	056 26 61 33
STEPHANIE DELPLACE	056 26 61 31
VEERLE ROBBELEN	056 26 61 11

Afdeling Lokeren

ANGELIQUE DE MOL	09 340 53 16
ANN SCHUDDINCK	09 340 53 17
ANN VAN DAMME	09 340 53 10
CHRISTINE PRIEELS	09 340 53 10
CONNY VAN BOCKSTAL	09 340 53 12
ELS VAN UYTVANCK	09 340 53 14
HILDE HEMELAER	09 340 53 14
INGE ZAMAN	09 340 53 26
KAREN BONNE	09 340 53 15
KATHLEEN VERVAET	09 340 53 10
KELLY NAUDTS	09 340 53 15
KELLY VERNIMMEN	09 340 53 24
KYRA NIMMEGEERS	09 348 93 13
LINDA DE MEYER	09 340 53 10
MELANIE VAN DUYSSE	09 340 53 20
MIEKE VAN DE VOORDE	09 340 53 14
PETRA DE SMET	09 340 53 18
SEVERINE VAN NIEULAND	09 340 53 20
SMARAGDI LYBAERT	09 348 93 13
SYLVIE CLAESSENS	09 340 53 22
TANIA PIEN	09 340 53 19
TINE LOUWETTE	09 340 53 11
TINY MILLIAU	09 340 53 21
VERONIQUE CALEMYN	09 340 53 25
WENDY VERSCHUEREN	09 340 53 23

Afdeling Oudenaarde

ADINDA VERCRIJSSE	055 33 44 23
ANNELIES LEMAITRE	055 33 44 33
ANNICK DE VRIEZE	055 33 44 35
DELPHINE VAN DE VIJVER	055 33 44 21
ELLEN LANCKMAN	055 33 44 32
FLORIS VERZEELE	055 33 44 22
GRIET WOUSSEN	055 33 44 23
HEIDI DE CLERCQ	055 33 44 27
HILDE DHUYVETTER	055 33 44 28
INGRID DE JONCKHEER	055 33 44 34
JONAS TEMBUYSER	055 33 44 21
MARIËLLE VAN CAUWENBERGHE	055 33 44 29
MARLEEN DE WEER	055 33 44 20
MARTINE VAN TRAPPEN	055 33 44 24
MONIQUE DE WAELE	055 33 44 21
RENDEL TOYE	055 33 44 25
SABINE VAN DER MEIREN	055 33 44 22
STEPHANIE LEUS	0493 24 86 69
STEF CHERLET	055 33 44 30
TOMMY CARON	055 33 44 26
VERA VERHELLEN	055 33 44 31
VINCENT BAUWENS	055 33 44 22

Afdeling Tienen

ANNELEEN SOETAERT	016 78 16 58
ANNELIES VANDELOOK	016 78 15 12
ARIANE JANSSENS	016 78 16 52
DORIEN DECRICK	016 78 15 10
ELISABETH GELLENS	016 78 16 53
ELKE HENDRICKX	016 78 16 57
ELS DE LA RUELE	016 78 15 16
GREET VERBRUGGEN	016 78 15 15
INGE COEKAERTS	016 78 15 14
JESSICA ROMBAUT	016 78 16 54
JOKE DEWAELEHYN	016 78 15 11
KARINE MOLDENAERS	016 78 16 51
KATHLEEN MATRIGE	016 78 16 56
LIESBETH RUTTEN	016 78 16 50
PRISCA SMETS	016 78 15 10
RUDOLF VANDEWAL	016 78 16 56
SERGE VAN BOVEN	016 78 16 56
SIGRID PEETERS	016 78 15 18
SOFIE BOLLEN	016 78 15 19
SOFIE HAYEN	016 78 15 17

Afdeling Waver

AUDREY YPERSIER	010 24 51 53
MAARTJE VANSCHOONBEEK	010 86 83 66

Kinderzorg Gent – Lochristi – Moerbeke-Waas

ANNEKE MELCKEBEECK	0484 50 32 27
ANNELIES BELSACK	0492 74 77 62
ANOUSKA OPPEEL	09 264 17 95
CHRISTINE VAN DRAEGE	09 264 18 98
CINDY DE VOLDER	09 264 18 94
ELS COOPMAN	09 264 19 92
EVA DEFRANCO	09 264 00 54
EVELIEN DEMEYER	09 264 18 21
GUNTER SPITAELS	09 264 18 80
JOKE VAN DER CRUYSSSEN	0486 83 56 74
KELLY DE JAEGER	09 264 18 34
LINDSAY BULTINCK	09 264 18 34
MICHAËL DE GRAEVE	09 264 18 93
MILDRED STERCK	09 264 19 94
NATHALIE VAN RYCKEGHEM	09 257 19 29
NELE BRYON	0491 35 25 69
PATRICIA DEPAEPE	09 264 18 75
PETRA VAN DER BRUGGEN	09 264 00 78
STEFANIE D'HAEN	0495 91 96 29
TATJANA SCHMIDT	09 264 18 94
VEERLE BEKAERT	09 264 18 75
VEERLE VAN DEN HENDE	09 264 18 21
VIVIAN PENDERS	09 264 19 93
MARLEEN DE KEYSER	09 367 84 22
INKE HERSENS	09 346 89 44

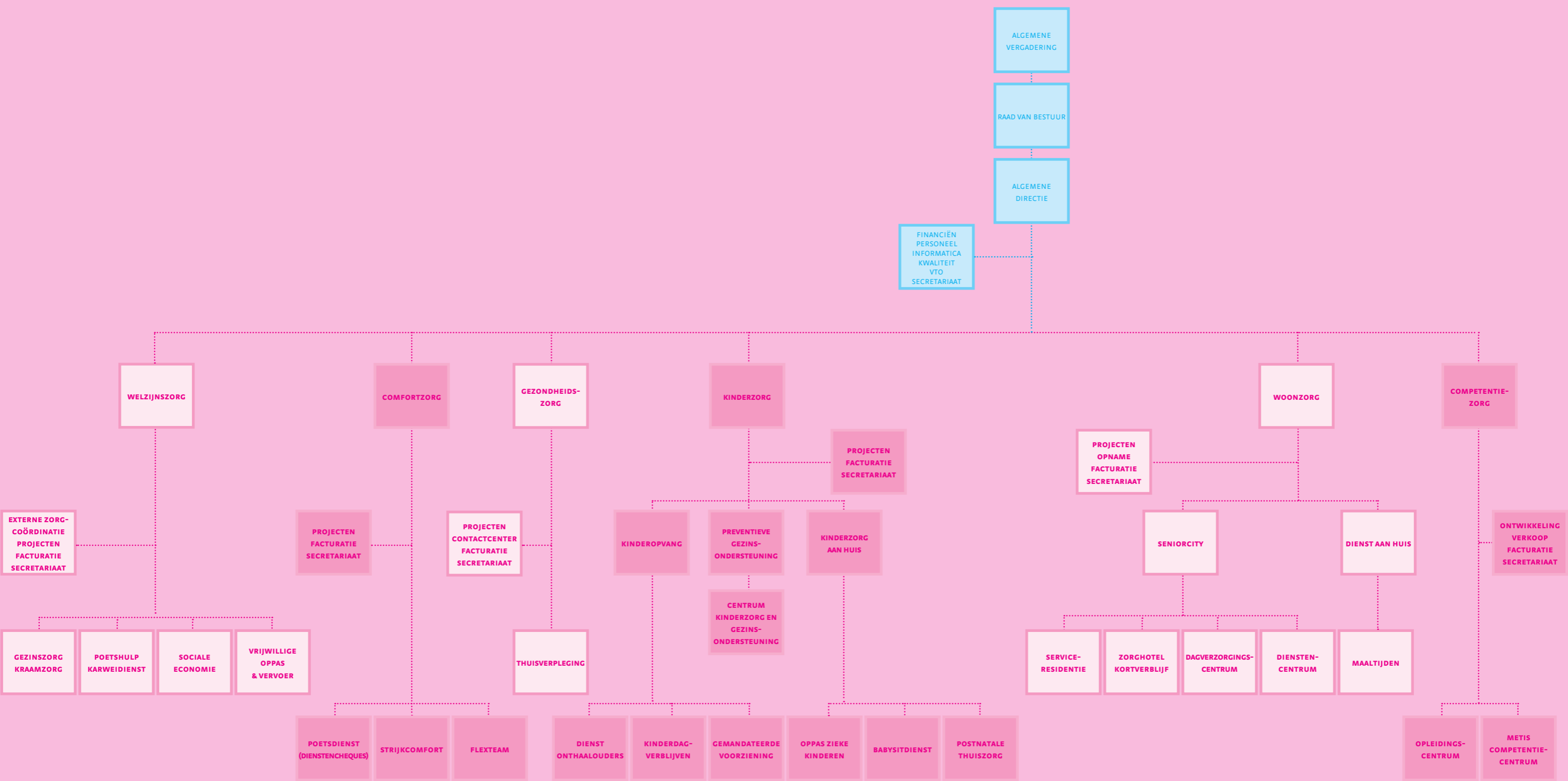
Competentiezorg Gent

BRIGITTE DE VRIEZE	0495 91 96 34
FRAN BESCHUYT	09 264 19 98
GEERTRUI VAN DE WALLE	0493 24 86 18
GREET DUBOIS	0494 68 31 44
INGRID ROLLÉ	09 264 18 91
KATHLEEN CLAERHOUT	0493 24 86 22
LIA VAN HYFTE	09 264 19 97
LIENDA RYSERHOVE	09 264 19 95
REBECCA DECOENE	0493 24 86 19
VINCIANE DE COSTER	0493 24 86 20

Woonzorg Gent

BERT DHAESE	09 264 17 99
CIEL BRACKENIER	09 264 17 70
ERNA POPPE	09 264 18 00
FILIP-HENDRIK SIMOENS	09 264 00 29
IRIS DE BUCK	09 264 18 70
JACKIE VAN POUCKE	09 264 00 00
JITSK VAN HAUWERMEIREN	09 264 17 70
KAAT SILEGHEM	09 264 00 04
KAATJE DE KEYSER	09 264 18 19
KAREN VANDAMME	09 264 00 12
KRISTIE DE CLERCQ	09 264 18 00
MARGOT BRUYNEEL	09 264 17 68
MICHÈLE VAN STEENBRUGGE	09 264 17 69
NADINE DE ROO	09 264 00 03
NATHALIE HEYE	09 264 17 70
NATHALIE VAN HOOREBEKE	09 264 17 00
PASCALIE VAN MOERKERCKE	09 264 17 69
RUTH Vlieghe	09 264 00 01
SASKIA VAN BRUSSEL	09 264 18 19
VEERLE DE CLERCQ	09 264 00 04

Structuur van Solidariteit voor het Gezin



Solidariteit voor het Gezin is te bereiken:

	GENT (HOOFDZETEL) TENTOONSTELLINGSLAAN 76, 9000 GENT (INGANG VIA TIJGERSTRAAT 22) TEL 09 264 18 11 / FAX 09 224 40 58	
AALST LEO DE BÉTHUNELAAN 36, 9300 AALST TEL 053 76 86 86 / FAX 053 70 92 08	GEEL PAS 159, 2440 GEEL TEL 014 59 45 29 / FAX 014 59 41 07	LOKEREN STERRESTRAAT 16, 9160 LOKEREN TEL 09 348 93 13 / FAX 09 349 56 64
ANTWERPEN UITBREIDINGSTRAAT 184, 2600 BERCHEM TEL 03 320 86 10 / FAX 03 322 99 84	GENT RAVESCHOOTSTRAAT 9, 9000 GENT TEL 09 264 18 76 / FAX 09 264 18 52	MOERBEKE-WAAS (SLOEBER TER MOERE) HOSPICESTRAAT 15C, 9180 MOERBEKE-WAAS TEL 09 346 89 44
BRUGGE KONINGIN ASTRIDLAAN 97, 8200 BRUGGE TEL 050 40 66 90 / FAX 050 39 59 95	GENT (OPLEIDINGSCENTRUM) RAVESCHOOTSTRAAT 9, 9000 GENT TEL 09 264 19 95 / FAX 09 264 19 96	OOSTENDE NIEUWPOORTSE STEENWEG 112A, 8400 OOSTENDE TEL 059 33 92 70 / FAX 059 33 92 78
BRUSSEL VRIJHEIDSLAAN 34, 1081 BRUSSEL TEL 02 227 50 40 / FAX 02 227 50 48	GENT (SENIORCITY) TIJGERSTRAAT 22, 9000 GENT TEL 09 264 17 70 / FAX 09 264 00 13	OUDENAARDE REMPARDEN 12/96, 9700 OUDENAARDE TEL 055 33 44 21 / FAX 055 31 94 19
BRUSSEL (SHIFA) WERKHUIZENSTRAAT 38, 1080 SINT-JANS-MOLENBEEK TEL 02 513 94 11	GENT (SLOEBERCITY) WILLEM WENEMAERSTRAAT 9, 9000 GENT TEL 09 264 18 75 / FAX 09 264 18 73	TIENEN MINDERBROEDERSSTRAAT 30, 3300 TIENEN TEL 016 78 15 10 / FAX 016 78 15 13
EVERGEM LANGERBRUGSESTRAAT 69, 9940 EVERGEM TEL 09 257 19 27 / FAX 09 253 55 64	HASSELT KON. ASTRIDLAAN 32, 3500 HASSELT TEL 011 29 10 40 / FAX 011 29 10 45	HASSELT (KRAAMCENTRUM) KON. ASTRIDLAAN 32, 3500 HASSELT TEL 070 23 30 28
EVERGEM (CKG SLOEBERHOF) LANGERBRUGSESTRAAT 69, 9940 EVERGEM TEL 09 253 82 65 / FAX 09 253 55 64	KORTRIJK STASEGEMSESTRAAT 110, 8500 KORTRIJK TEL 056 26 61 31 / FAX 056 22 12 96	WAVRE CHAUSSÉE DE LOUVAIN 41, 1300 WAVRE TEL 010 86 83 66 / FAX 010 24 15 04
EVERGEM (SLOEBERTUIN) LANGERBRUGSESTRAAT 69, 9940 EVERGEM TEL 09 257 19 28 / FAX 09 257 19 20	LOCHRISTI (SLOEBERDORP) DORP-WEST 144, 9080 LOCHRISTI TEL 09 367 84 22	

Solidariteit voor het Gezin werft voor al haar diensten regelmatig medewerkers aan, ook vrijwilligers en babysitters. Solliciteren kan via 070/23 30 28 of www.solidariteit.be.

EXPERTISECENTRUM KRAAMZORG AMERIJTJE KON. ASTRIDLAAN 32, 3500 HASSELT TEL 070 22 23 54 EKL@ZWANGERENBEVALLEN.BE WWW.ZWANGERENBEVALLEN.BE	HASSELT (VZW ZORGENDE HANDEN) KON. ASTRIDLAAN 32 BUS 2, 3500 HASSELT TEL 011 29 90 09 / FAX 011 29 10 55	CENTRUM VOOR HET JONGE KIND A&M HELLINCKXSTRAAT 45 1083 GANSHOREN TEL 02 424 22 20
	ANTWERPEN (JAN VAN RIJSWIJCKCENTRUM) LANGE DOORNIKSTRAAT 27, 2000 ANTWERPEN TEL 03 225 22 58 / FAX 03 234 33 99	

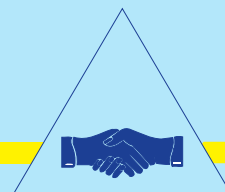
Solidariteit voor het Gezin

24 uur op 24 bereikbaar gedurende 7 dagen op 7

www.solidariteit.be
solidariteit@svhg.be
 070/23 30 28

Redactie: Frieda Okerman / V.U. Erwin Deuriendt, Tentoonstellingslaan 76, 9000 Gent

autonomie
toekomstgericht
geïntegreerde zorg
humanisme
participatie &
verbondenheid
deskundigheid
motivatie
erkenning



Solidariteit voor het Gezin